

**Vous souhaitez des renseignements  
ou des conseils :**

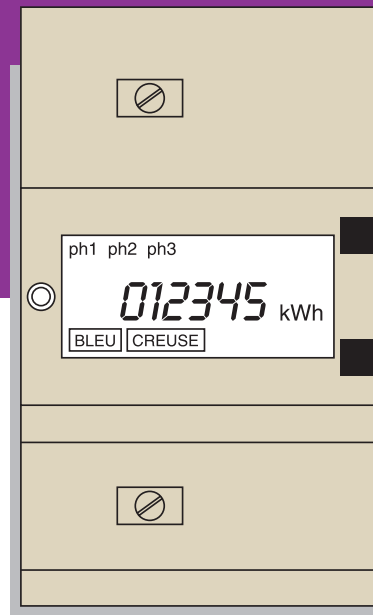
**faites appel au service  
dont l'adresse  
et le numéro de téléphone  
sont indiqués sur votre facture.**

ERDF - Électricité Réseau Distribution France  
Tour Winterthur | 92085 Paris La Défense cedex  
[www.erfdistribution.fr](http://www.erfdistribution.fr)

ERDF - SA à directeur et à conseil de surveillance au capital de 270 037 000 euros - R.C.S. Nanterre 444 608 442

Conception graphique : [www.gayacom.fr](http://www.gayacom.fr)

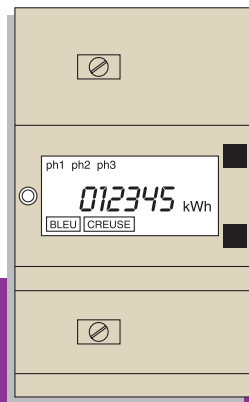
CL1074-2008 - AVRIL 2008



**Le compteur électronique  
de 6 à 36 kVA**

**branchement triphasé**

  
ÉLECTRICITÉ RÉSEAU DISTRIBUTION FRANCE



Madame, Monsieur,

BONJOUR... je suis le compteur électronique\*.

Je viens d'être posé à votre domicile. J'espère que je vous rendrai les services que vous attendez de moi.

Bien évidemment, je suis là, d'abord, pour mesurer votre consommation... comme mon prédécesseur. Mais je sais, en plus, faire d'autres choses. Jugez-en.

### SYSTÉMATIQUEMENT, JE VOUS PRÉCISE :

- | l'option tarifaire choisie
- | la puissance mise à votre disposition
- | l'intensité maximale et la puissance maximale que vous avez utilisées
- | les intensités instantanées pour chaque phase, ainsi que la puissance instantanée.

### SI VOUS LE SOUHAITEZ, JE PEUX AUSSI :




| mettre en marche et arrêter automatiquement certains appareils : ceux dont le fonctionnement peut, sans gêne, être reporté au moment où le kWh est à bas prix.

En outre, je suis discret, silencieux et je peux être "relevé" de l'extérieur sans que vous soyez dérangés.

\* Pour les alimentations triphasées de 6 à 36 kVA.

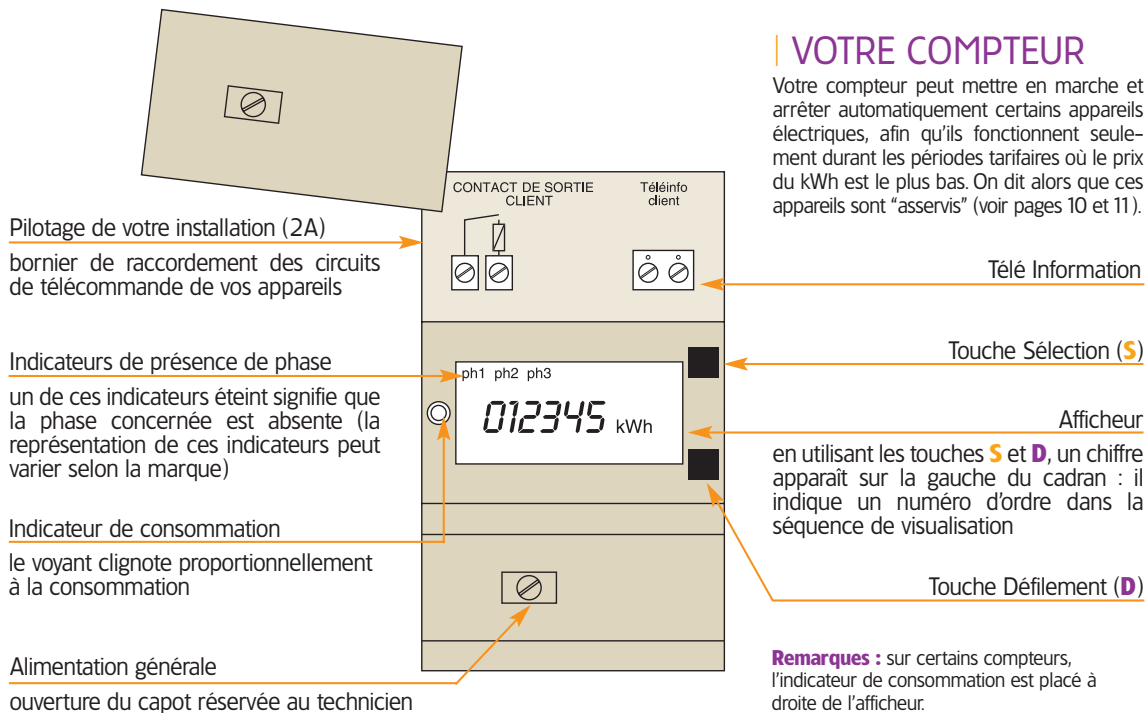
# S O M M A I R E

Quelle que soit l'option tarifaire choisie, votre compteur électronique est le même : il est programmé en fonction de ce choix qui détermine aussi les services qu'il peut vous rendre et les informations qu'il affiche.

	Pages
 <b>Comment consulter votre compteur électronique ?</b>	2 à 9
 <b>Comment programmer votre compteur électronique ?</b>	10 à 11
 <b>Le relevé à distance</b>	12

Merci, pour les quelques instants que vous allez passer à lire cette notice.

# Comment consulter votre compteur électronique ?



Votre compteur électronique garde en mémoire et tient à votre disposition plusieurs indications. Mais elles sont affichées l'une après l'autre.

Pour commencer, il faut "réveiller" l'affichage en appuyant sur une des touches **S** ou **D**. L'affichage est alors mis dans la position "repos" pour laquelle l'afficheur vous indique la période tarifaire en cours et l'index de consommation correspondant.

Ensuite, pour prendre connaissance des diverses indications, il vous faudra les rendre visibles.

C'est très simple : il suffit d'appuyer une ou plusieurs fois sur les touches **S** (Sélection) et **D** (Défilement) pour faire apparaître l'information recherchée.

Vous trouverez ci-après, en fonction de l'option tarifaire qui est la vôtre, la liste des informations et services que votre compteur électronique met à votre disposition et le mode d'utilisation des touches **S** et **D**.

L'information que vous avez appelée reste visible 30 secondes environ et, passé ce laps de temps, disparaît automatiquement et l'afficheur revient à la position "repos".

**Au bout d'environ 60 minutes** sans action sur l'une des deux touches, **l'afficheur s'éteint automatiquement.**

## | SI VOUS AVEZ CHOISI

### L'option à **Un poste tarifaire**

Lire pages 4 et 5 ►

### L'option à **Deux postes tarifaires**

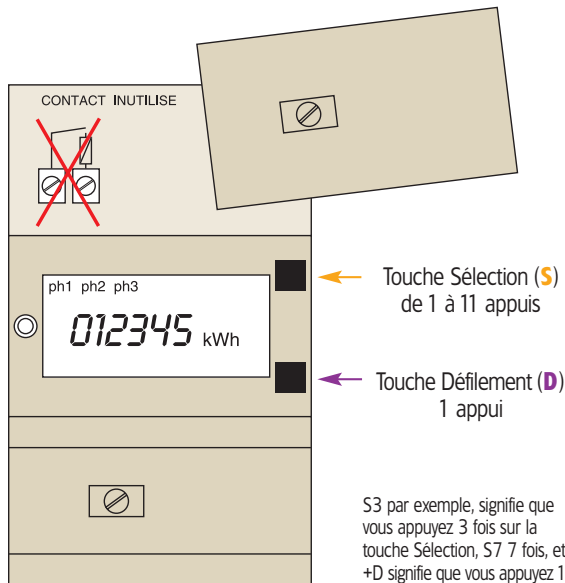
Lire pages 6 et 7 ►

### L'option à **Six postes tarifaires**

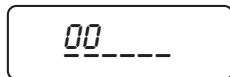
Lire pages 8 à 11 ►

# Comment consulter votre compteur électronique ?

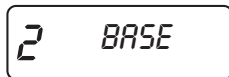
## I Option à Un poste tarifaire



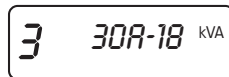
- S1** Indicateur visuel de la puissance instantanée.
- S2** Option tarifaire choisie.
- S3** Réglage disjoncteur (en A par phase) et puissance souscrite (en kVA).
- S4** Intensité instantanée phase 1 (en A)  
+D Intensité instantanée phase 2 (en A)  
+D Intensité instantanée phase 3 (en A)  
+D Puissance active instantanée (en W)  
+D Puissance apparente instantanée (en VA).
- S5** Intensité maximale atteinte phase 1 (en A)  
+D Intensité maximale atteinte phase 2 (en A)  
+D Puissance active maximale atteinte (en W).
- S6** N° de série du compteur (6 premiers chiffres)  
+D (6 derniers chiffres).
- S7** État du contact de sortie.
- S8** Compteur de consommation instantanée (Wh)  
+D (pour remise à zéro).
- S9** Contrôle de l'état du compteur.
- S10** Contrôle afficheur + D (pour les autres segments).
- S11** Retour à l'affichage normal.
- D1** Index des consommations.

**S1**

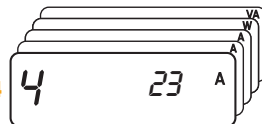
Indicateur visuel<sup>(1)</sup> de la puissance instantanée  
L'affichage varie selon la marque

**S2**

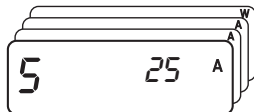
Option tarifaire choisie

**S3**

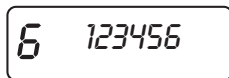
Intensité/Puissance souscrites  
(ampères et kVA)

**S4**

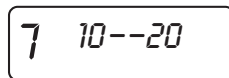
Grandeurs instantanées

**S5**

Grandeurs maximales atteintes

**S6**

N° de série du compteur

**S7**

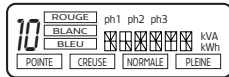
Etat des contacts de sortie  
inutilisé

**S8**

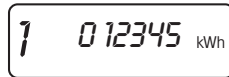
Compteur de consommation instantanée  
(progresse de 1 à chaque Wh consommé)

**S9**

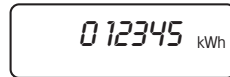
Contrôle du compteur

**S10**

Contrôle du fonctionnement de l'afficheur  
L'affichage varie suivant la marque

**D1**

Index des consommations



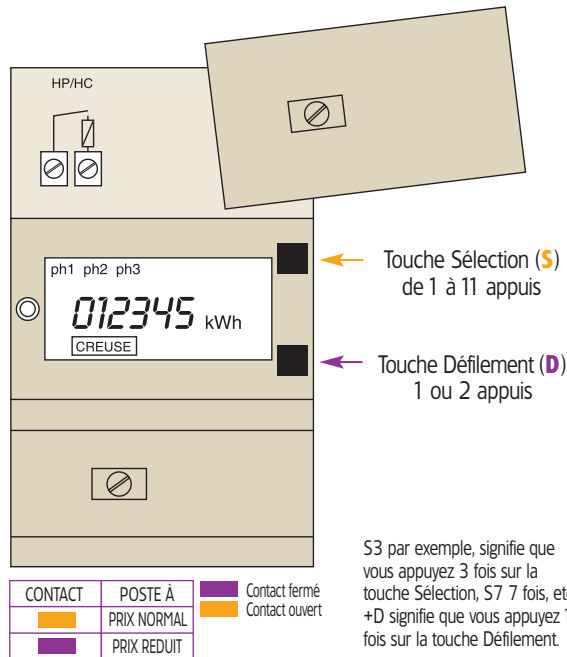
Position "Repos"

(1) Vous utilisez 1/3 de votre puissance souscrite.

Le contact de sortie est inutilisé, le prix de votre kWh étant unique, aucun asservissement d'appareil ne peut être réalisé par le compteur.

# Comment consulter votre compteur électronique ?

## I Option à Deux postes tarifaires



- S1** Indicateur visuel de la puissance instantanée.
- S2** Option tarifaire choisie.
- S3** Réglage disjoncteur (en A par phase) et puissance souscrite (en kVA).
- S4** Intensité instantanée phase 1 (en A)  
+D Intensité instantanée phase 2 (en A)  
+D Intensité instantanée phase 3 (en A)  
+D Puissance active instantanée (en W)  
+D Puissance apparente instantanée (en VA).
- S5** Intensité maximale atteinte phase 1 (en A)  
+D Intensité maximale atteinte phase 2 (en A)  
+D Intensité maximale atteinte phase 3 (en A)  
+D Puissance active maximale atteinte (en W).
- S6** N° de série du compteur (6 premiers chiffres)  
+D (6 derniers chiffres).
- S7** État du contact de sortie.
- S8** Compteur de consommation instantanée (Wh)  
+D (pour remise à zéro).
- S9** Contrôle de l'état du compteur.
- S10** Contrôle afficheur + D (pour les autres segments).
- S11** Retour à l'affichage normal.
- D1** Index des consommations PRIX RÉDUIT.
- D2** Index des consommations PRIX NORMAL.

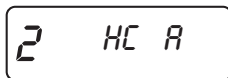


S1



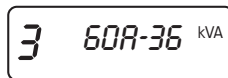
Indicateur visuel<sup>(1)</sup> de la puissance instantanée  
L'affichage varie selon la marque

S2



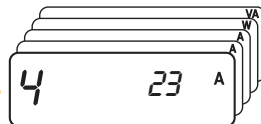
Option tarifaire choisie  
(la lettre située à droite correspond à un code interne d'exploitation)

S3



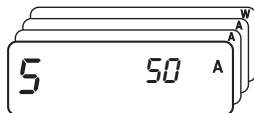
Intensité/Puissance souscrites  
(ampères et kVA)

S4



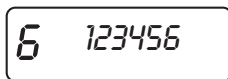
Grandeurs instantanées

S5



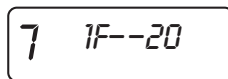
Grandeurs maximales atteintes

S6



N° de série du compteur

S7



Etat du contact de sortie  
Fermé (F) - Ouvert (O)

S8



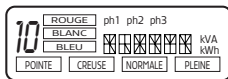
Compteur de consommation instantanée  
(progresses de 1 à chaque Wh consommé)

S9



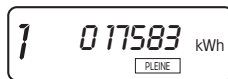
Contrôle du compteur

S10

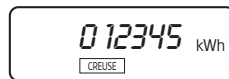


Contrôle du fonctionnement de l'afficheur  
L'affichage varie suivant la marque

D2



Index des consommations



Position "Repos"  
Index des consommations de la période tarifaire en cours

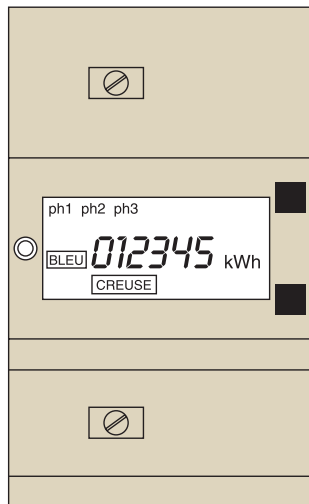
(1) Vous utilisez la moitié de votre puissance souscrite.

Vous avez intérêt à ne faire fonctionner certains appareils (chauffe-eau, radiateurs à accumulation...) que durant les heures à prix réduit. Pour cela, il suffit de relier le relais-interrupteur qui commande la mise sous tension ou hors tension de ces appareils, au contact d'asservissement de votre compteur (2A).

# Comment consulter votre compteur électronique ?

## Option à Six postes tarifaires

Deux postes tarifaires pour un jour donné



S3 par exemple, signifie que vous appuyez 3 fois sur la touche Sélection, S7 7 fois, etc. +D signifie que vous appuyez 1 fois sur la touche Défilement.

- S1** Indicateur visuel de la puissance instantanée.
  - S2** Option tarifaire choisie
    - +D couleur du jour en cours
    - +D couleur du lendemain ou état d'attente.
  - S3** Réglage disjoncteur (en A par phase) et puissance souscrite (en kVA).
  - S4** Intensité instantanée phase 1 (en A)
    - +D Intensité instantanée phase 2 (en A)
    - +D Intensité instantanée phase 3 (en A)
    - +D Puissance active instantanée (en W)
    - +D Puissance apparente instantanée (en VA).
  - S5** Intensité maximale atteinte phase 1 (en A)
    - +D Intensité maximale atteinte phase 2 (en A)
    - +D Intensité maximale atteinte phase 3 (en A)
    - +D Puissance active maximale atteinte (en W).
  - S6** N° de série du compteur (6 premiers chiffres)
    - +D (6 derniers chiffres).
  - S7** État du contact de sortie.
  - S8** Compteur de consommation instantanée (Wh)
    - +D (pour remise à zéro).
  - S9** Contrôle de l'état du compteur.
  - S10** Programme "Eau chaude" sélectionné + Touche **D**.
  - S11** Inutilisé.
  - S12** Contrôle afficheur + **D** (pour les autres segments).
  - S13** Retour à l'affichage normal.
- |                         |                         |
|-------------------------|-------------------------|
| <b>D1</b> Index Poste 1 | <b>D2</b> Index Poste 2 |
| <b>D3</b> Index Poste 3 | <b>D4</b> Index Poste 4 |
| <b>D5</b> Index Poste 5 | <b>D6</b> Index Poste 6 |

S1 000

Indicateur visuel<sup>(1)</sup> de la puissance instantanée  
L'affichage varie selon la marque

S2 2 BBR Y

Option tarifaire choisie  
(la lettre située à droite correspond à un code interne d'exploitation)

S3 3 40A-24 kVA

Intensité/Puissance souscrites  
(ampères et kVA)

S4 4 23 A

Grandeurs instantanées

S5 5 40 A

Grandeurs maximales atteintes

S6 6 123456

N° de série du compteur

S7 7 1F--20

Etat du contact de sortie  
Fermé (F) - Ouvert (O)

S8 8 1002

Compteur de consommation instantanée (progresse de 1 à chaque Wh consommé)

S9 9 000000

Contrôle du compteur

S10 E EAU1

Programme "Eau chaude" sélectionné

S11 C CHAUD

Inutilisé

S12 10

REGLAGE	ph1	ph2	ph3
BLEU	0	0	0
BLEU	0	0	0
POINTE	CREUSE	NORMALE	PLEINE

Contrôle du fonctionnement de l'afficheur  
L'affichage varie suivant la marque

D1 BLEU 0 12345 kWh

Index des consommations

BLEU 0 12345 kWh

Position "Repos"  
index des consommations de la période tarifaire en cours

(1) Vous utilisez la moitié de votre puissance souscrite.

S2 (Tarif appliqué)

TARIF DU JOUR  
+D 2 BLEU  
Tarif du jour en cours

TARIF DU LENDEMAIN  
+D 2 BLANC  
Tarif du lendemain vers 20h

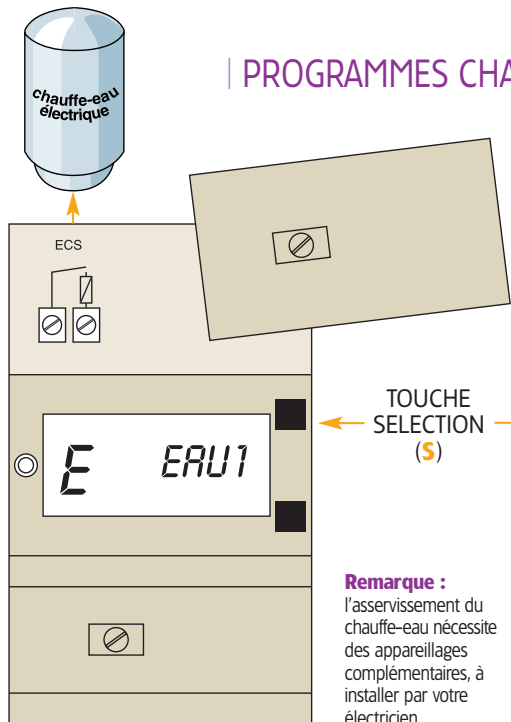
OU  
- - - - -  
Tarif du lendemain avant 20h

Le tarif du lendemain apparaît (en clignotant) sur l'afficheur aux environs de 20h

Pour programmer le contact de sortie pour l'asservissement du chauffe-eau, tournez la page.

# \* Comment programmer votre compteur électronique ?

## | PROGRAMMES CHAUFFE-EAU (Option à **Six postes tarifaires**)



- EAU 1
- EAU 2 Pour modifier, utiliser la touche **D**
- EAU 3 (Défilement), choisir un des 3 programmes\* et valider avec la touche **S** (qui vous donne en même temps accès à la consultation suivante **S11**)

\* Les programmes non sélectionnés clignotent.

	TARIF BAS		TARIF INTERMÉDIAIRE		TARIF HAUT	
Programmes CHAUFFE-EAU	POSTE 1	POSTE 2	POSTE 3	POSTE 4	POSTE 5	POSTE 6
EAU 1	■		■		■	
EAU 2	■	■	■		■	
EAU 3	■	■	■	■	■	■

■ Période où le fonctionnement des appareils asservis est possible (contact fermé).



## DES ÉQUIPEMENTS COMPLÉMENTAIRES

### **Le “signal de veille”**

boîtier électronique fonctionnant sur secteur et indiquant le tarif du jour et celui du lendemain vers 20h pour l'option à Six postes tarifaires.

### **L'automate tarifaire**

permet l'asservissement du chauffe-eau et du chauffage si votre compteur est à l'extérieur ou mal placé dans le logement.

### **Le gestionnaire d'énergie**

permet la programmation optimale de votre chauffage, de votre chauffe-eau et de vos équipements électroménagers.

RENSEIGNEZ-VOUS AUPRES DE VOTRE FOURNISSEUR

# Le relevé à distance

Grâce à une liaison spéciale par fil, appelée BUS, le relevé peut lire votre compteur à distance. Les relevés sont effectués sans vous déranger, même si vous êtes absent lors du passage du relevé.

