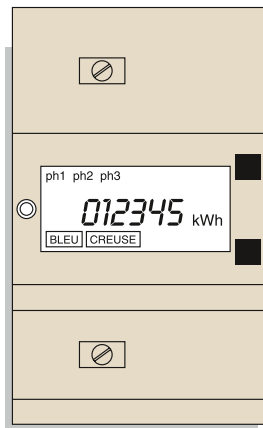


# Le **compteur électronique** de 6 à 36 kVA Branchement triphasé

Novembre 2016



**En outre, je suis discret, silencieux et je peux être « relevé » de l'extérieur sans que vous soyez dérangés**

Madame, Monsieur,

## Bonjour...

Je suis le compteur électronique\*.

Je viens d'être posé à votre domicile.

J'espère que je vous rendrai les services que vous attendez de moi.

Bien évidemment, je suis là, d'abord, pour mesurer votre consommation... comme mon prédécesseur.

Mais je sais, en plus, faire d'autres choses. Jugez-en.

### **Systematiquement, je vous précise :**

- l'option tarifaire choisie,
- la puissance mise à votre disposition,
- l'intensité maximale et la puissance maximale que vous avez utilisées,
- les intensités instantanées pour chaque phase, ainsi que la puissance instantanée.

### **Si vous le souhaitez, je peux aussi :**

- mettre en marche et arrêter automatiquement certains appareils : ceux dont le fonctionnement peut, sans gêne, être reporté au moment où le kWh est à bas prix.

\*Pour les alimentations monophasées de 6 à 36 kVA.

# SOMMAIRE

Quelle que soit l'option tarifaire choisie, votre compteur électronique est le même : il est programmé en fonction de ce choix qui détermine aussi les services qu'il peut vous rendre et les informations qu'il affiche.

*pages*

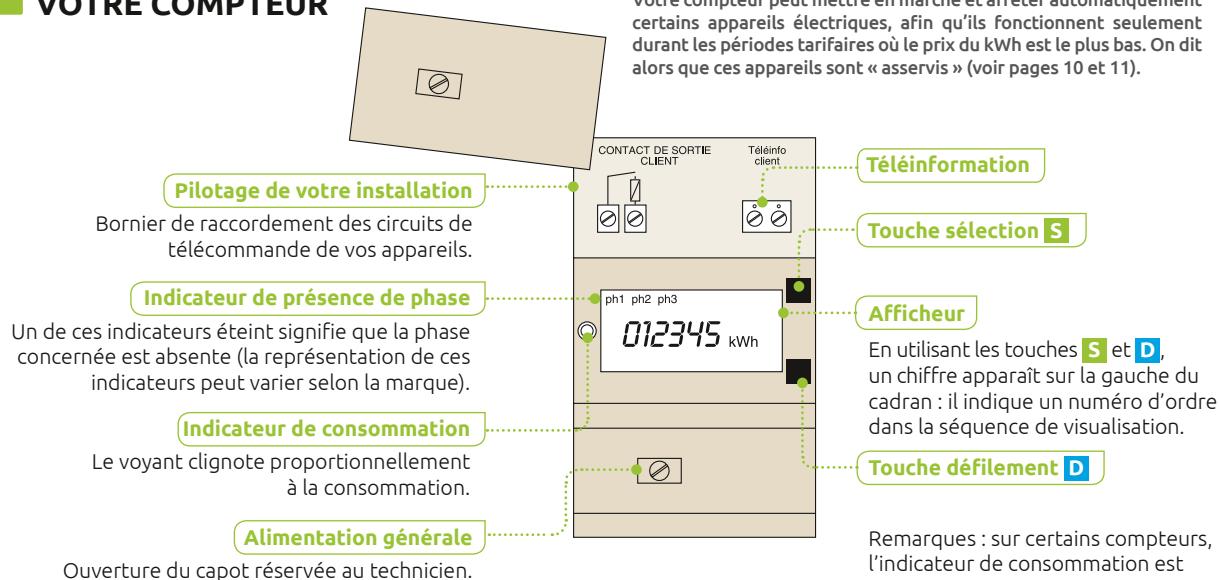
- |           |   |                |
|-----------|---|----------------|
| <b>1.</b> | <b>Comment consulter votre compteur électronique ?</b>  | <b>2 à 9</b>   |
| <b>2.</b> | <b>Comment programmer votre compteur électronique ?</b> | <b>10 à 11</b> |
| <b>3.</b> | <b>Le relevé à distance</b>                             | <b>12</b>      |

Merci pour les quelques instants que vous allez passer à lire cette notice.

# Comment consulter votre **compteur électronique** ?

## **VOTRE COMPTEUR**

Votre compteur peut mettre en marche et arrêter automatiquement certains appareils électriques, afin qu'ils fonctionnent seulement durant les périodes tarifaires où le prix du kWh est le plus bas. On dit alors que ces appareils sont « asservis » (voir pages 10 et 11).





Votre compteur électronique garde en mémoire et tient à votre disposition plusieurs indications. Mais elles sont affichées l'une après l'autre.

Pour commencer, il faut « réveiller » l'affichage en appuyant sur une des touches **S** ou **D**. L'affichage est alors mis dans la position « repos » pour laquelle l'afficheur vous indique la période tarifaire en cours et l'index de consommation correspondant.

Ensuite, pour prendre connaissance des diverses indications, il vous faudra les rendre visibles.

C'est très simple : il suffit d'appuyer une ou plusieurs fois sur les touches **S** (Sélection) et **D** (Défilement) pour faire apparaître l'information recherchée.

Vous trouverez ci-après, en fonction de l'option tarifaire qui est la vôtre, la liste des informations et services que votre compteur électronique met à votre disposition et le mode d'utilisation des touches **S** et **D**.

L'information que vous avez appelée reste visible 30 secondes environ et, passé ce laps de temps, disparaît automatiquement et l'afficheur revient à la position « repos ».

**Au bout d'environ 60 minutes sans action sur l'une des deux touches, l'afficheur s'éteint automatiquement.**

## Si vous avez choisi

L'option à **Un poste tarifaire**

*Lire pages 4 et 5* ►

L'option à **Deux postes tarifaires**

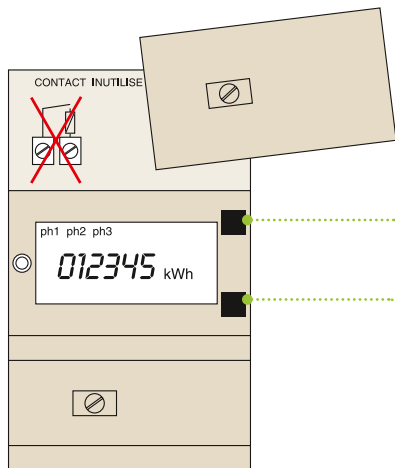
*Lire pages 6 et 7* ►

L'option à **Six postes tarifaires**

*Lire pages 8 à 11* ►

# Comment consulter votre **compteur électronique** ?

## ■ Option à **Un poste tarifaire**



### **Touche Sélection S** de 1 à 11 appuis

- S1 Indicateur visuel de la puissance instantanée.
- S2 Option tarifaire choisie.
- S3 Réglage disjoncteur (en A par phase) et puissance souscrite (en kVA).
- S4 Intensité instantanée phase 1 (en A)
  - + **D** Intensité instantanée phase 2 (en A)
  - + **D** Intensité instantanée phase 3 (en A)
  - + **D** Puissance active instantanée (en W)
  - + **D** Puissance apparente instantanée (en VA).
- S5 Intensité maximale atteinte phase 1 (en A)
  - + **D** Intensité maximale atteinte phase 2 (en A)
  - + **D** Intensité maximale atteinte phase 3 (en A)
  - + **D** Puissance active maximale atteinte (en W).

### **Touche Défilement D** 1 appui

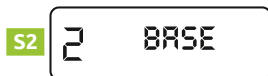
- D1 Index des consommations.

- S6 N° de série du compteur  
(6 premiers chiffres) + **D** (6 derniers chiffres).
- S7 État du contact de sortie.
- S8 Compteur de consommation instantanée (Wh)  
+ **D** (pour remise à zéro).
- S9 Contrôle de l'état du compteur
- S10 Contrôle afficheur + **D** (pour les autres segments).
- S11 Retour à l'affichage normal.

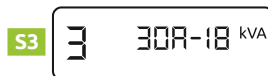
S3 par exemple signifie que vous appuyez 3 fois sur la touche Sélection, S7 7 fois, etc.  
+ D signifie que vous appuyez 1 fois sur la touche Défilement.



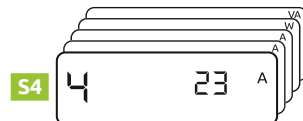
**S1** Indicateur visuel<sup>(1)</sup> de la puissance instantanée  
(l'affichage varie selon la marque)



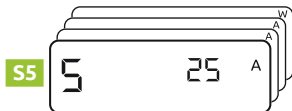
**S2** Option tarifaire choisie



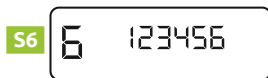
**S3** Intensité/Puissance souscrites  
(ampères et kVA)



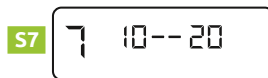
**S4** Grandeurs instantanées



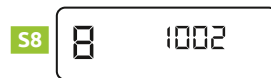
**S5** Grandeurs maximales atteintes



**S6** N° de série du compteur



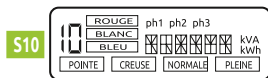
**S7** État des contacts de sortie  
(inutilisé)



**S8** Compteur de consommation instantanée  
(progresses de 1 à chaque Wh consommé)



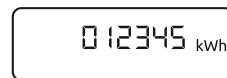
**S9** Contrôle du compteur



**S10** Contrôle du fonctionnement de l'afficheur  
(l'affichage varie selon la marque)



**D1** Index des consommations



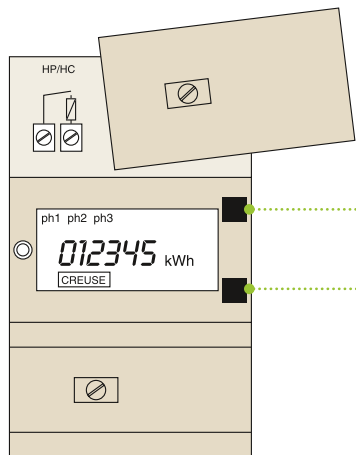
Position « Repos »



(1) Vous utilisez 1/3 de votre puissance souscrite.

Le contact de sortie est inutilisé, le prix de votre kWh étant unique, aucun asservissement d'appareil ne peut être réalisé par le compteur.

# Comment consulter votre **compteur électronique** ?

## ■ Option à **Deux postes tarifaires**



CONTACT	POSTE A
	PRIX NORMAL
	PRIX RÉDUIT

 Contact ouvert  
 Contact fermé

### **Touche Sélection S** de 1 à 11 appuis

- S1** Indicateur visuel de la puissance instantanée.
- S2** Option tarifaire choisie.
- S3** Réglage disjoncteur (en A par phase) et puissance souscrite (en kVA).
- S4** Intensité instantanée phase 1 (en A)
  - + **D** Intensité instantanée phase 2 (en A)
  - + **D** Intensité instantanée phase 3 (en A)
  - + **D** Puissance active instantanée (en W)
  - + **D** Puissance apparente instantanée (en VA).
- S5** Intensité maximale atteinte phase 1 (en A)
  - + **D** Intensité maximale atteinte phase 2 (en A)
  - + **D** Intensité maximale atteinte phase 3 (en A)
  - + **D** Puissance active maximale atteinte (en W).

### **Touche Défilement D** de 1 à 2 appuis

- D1** Index des consommations PRIX RÉDUIT.
- D2** Index des consommations PRIX NORMAL.

- S6** N° de série du compteur (6 premiers chiffres) + **D** (6 derniers chiffres).
- S7** État du contact de sortie.
- S8** Compteur de consommation instantanée (Wh) + **D** (pour remise à zéro).
- S9** Contrôle de l'état du compteur
- S10** Contrôle afficheur + **D** (pour les autres segments).
- S11** Retour à l'affichage normal.



**S1** Indicateur visuel<sup>(1)</sup> de la puissance instantanée  
(l'affichage varie selon la marque)



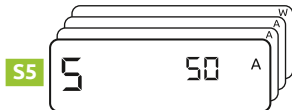
**S2** Option tarifaire choisie  
(la lettre située à droite correspond à un code interne d'exploitation)



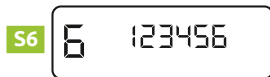
**S3** Intensité/Puissance souscrites  
(ampères et kVA)



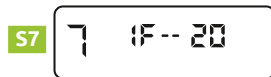
**S4** Grandeurs instantanées



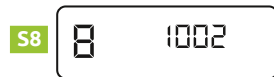
**S5** Grandeurs maximales atteintes



**S6** N° de série du compteur



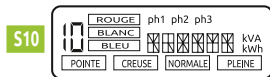
**S7** État du contact de sortie  
(Fermé (F) - Ouvert (O))



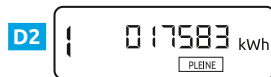
**S8** Compteur de consommation instantanée  
(progresses de 1 à chaque Wh consommé)



**S9** Contrôle du compteur



**S10** Contrôle du fonctionnement de l'afficheur  
(l'affichage varie selon la marque)



**D2** Index des consommations



Position « Repos »  
(index des consommations de la période tarifaire en cours)

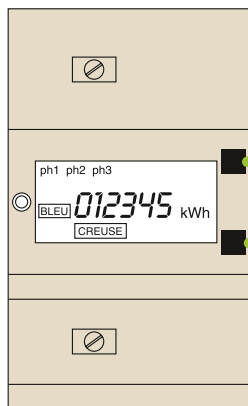
(1) Vous utilisez la moitié de votre puissance souscrite.

**Vous avez intérêt à ne faire fonctionner certains appareils (chauffe-eau, radiateurs à accumulation...) que durant les heures à prix réduit. Pour cela, il suffit de relier le relais-interrupteur, qui commande la mise sous tension ou hors tension de ces appareils, au contact d'asservissement de votre compteur (2A).**

# Comment consulter votre **compteur électronique** ?

## ■ Option à **Six postes tarifaires**

Deux postes tarifaires pour un jour donné

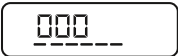



### **Touche sélection S** de 1 à 13 appuis

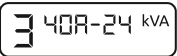
- S1** Indicateur visuel de la puissance instantanée.
- S2** Option tarifaire choisie
  - + **D** couleur du jour en cours
  - + **D** couleur du lendemain ou état d'attente.
- S3** Réglage disjoncteur (en A par phase) et puissance souscrite (en kVA).
- S4** Intensité instantanée phase 1 (en A)
  - + **D** Intensité instantanée phase 2 (en A)
  - + **D** Intensité instantanée phase 3 (en A)
  - + **D** Puissance active instantanée (en W)
  - + **D** Puissance apparente instantanée (en VA).
- S5** Intensité maximale atteinte phase 1 (en A)
  - + **D** Intensité maximale atteinte phase 2 (en A)
  - + **D** Intensité maximale atteinte phase 3 (en A)
  - + **D** Puissance active maximale atteinte (en W).
- S6** N° de série du compteur (6 premiers chiffres)
  - + **D** (6 derniers chiffres).
- S7** État du contact de sortie.
- S8** Compteur de consommation instantanée (Wh)
  - + **D** (pour remise à zéro).
- S9** Contrôle de l'état du compteur
- S10** Programme « eau chaude » sélectionné + touche **D**
- S11** Inutilisé
- S12** Contrôle afficheur + **D** (pour les autres segments).
- S13** Retour à l'affichage normal.

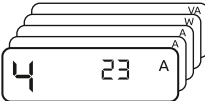
### **Touche défilement D** de 1 à 6 appuis

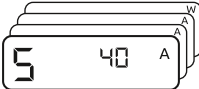
- D1** Index POSTE 1
- D2** Index POSTE 2
- D3** Index POSTE 3
- D4** Index POSTE 4
- D5** Index POSTE 5
- D6** Index POSTE 6

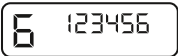
**S1**  Indicateur visuel<sup>(1)</sup> de la puissance instantanée (l'affichage varie selon la marque)

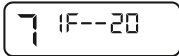
**S2**  Option tarifaire choisie (la lettre située à droite correspond à un code interne d'exploitation)


**S3**  Intensité/Puissance souscrites (ampères et kVA)


**S4**  Grandeurs instantanées


**S5**  Grandeurs maximales atteintes


**S6**  N° de série du compteur

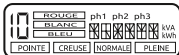
**S7**  État du contact de sortie (Fermé (F)-Ouvert (O))


**S8**  Compteur de consommation instantanée (progresse de 1 à chaque Wh consommé)


**S9**  Contrôle du compteur

**S10**  Programme « Eau chaude » sélectionné

**S11**  Inutilisé

**S12**  Contrôle du fonctionnement de l'afficheur (l'affichage varie selon la marque)

**D1**  Index des consommations

 Position « Repos » (index des consommations de la période tarifaire en cours)

(1) Vous utilisez la moitié de votre puissance souscrite.

## S2 TARIF APPLIQUÉ

**+ D**  **+ D**  **OU** 

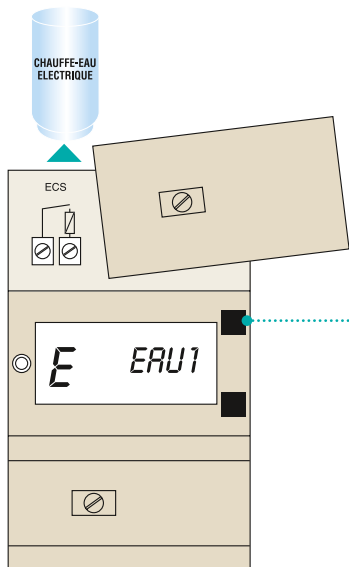
Tarif du jour en cours      Tarif du lendemain vers 20 h

Le tarif du lendemain apparaît (en clignotant) sur l'afficheur aux environs de 20 h

Pour programmer le contact de sortie pour l'asservissement du chauffe-eau, tournez la page.

# Comment programmer votre **compteur électronique** ?

## PROGRAMMES CHAUFFE-EAU (Option à Six postes tarifaires)



### Touche sélection **S**

**S10** (10<sup>e</sup> appui)  
Lecture du programme en cours pilotant le chauffe-eau.

**Remarque**  
L'asservissement du chauffe-eau nécessite des appareillages complémentaires, à installer par votre électricien.

ERU 1  
ERU 2  
ERU 3

Pour modifier, utiliser la touche **D** (défilement), choisir un des 3 programmes<sup>(1)</sup> et valider avec la touche **S** (qui vous donne en même temps accès à la consultation suivante **S11**).

*(1) Les programmes non sélectionnés clignotent.*

PROGRAMMES CHAUFFE-EAU	TARIF BAS		TARIF INTERMEDIAIRE		TARIF HAUT	
	POSTE 1	POSTE 2	POSTE 3	POSTE 4	POSTE 5	POSTE 6
ERU 1	●		●		●	
ERU 2	●	●	●		●	
ERU 3	●	●	●	●	●	

● Période où le fonctionnement des appareils asservis est possible (contact fermé).



## ■ DES ÉQUIPEMENTS COMPLÉMENTAIRES

### LE "SIGNAL DE VEILLE"



Boîtier électronique fonctionnant sur secteur et indiquant le tarif du jour et celui du lendemain vers 20 h pour l'option à Six postes tarifaires.

### L'AUTOMATE TARIFAIRE



Permet l'asservissement du chauffe-eau et du chauffage si votre compteur est à l'extérieur ou mal placé dans le logement.

### LE GESTIONNAIRE D'ÉNERGIE

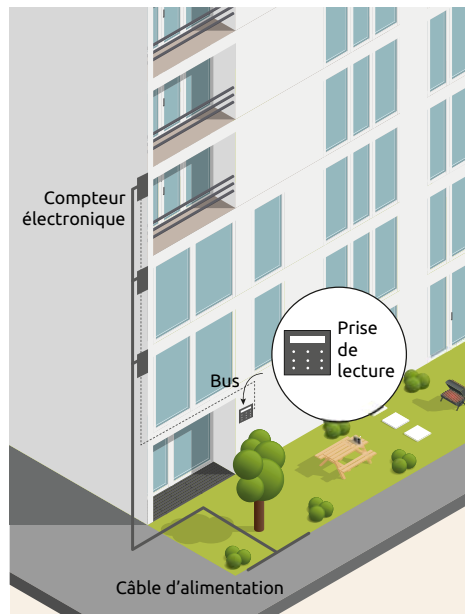
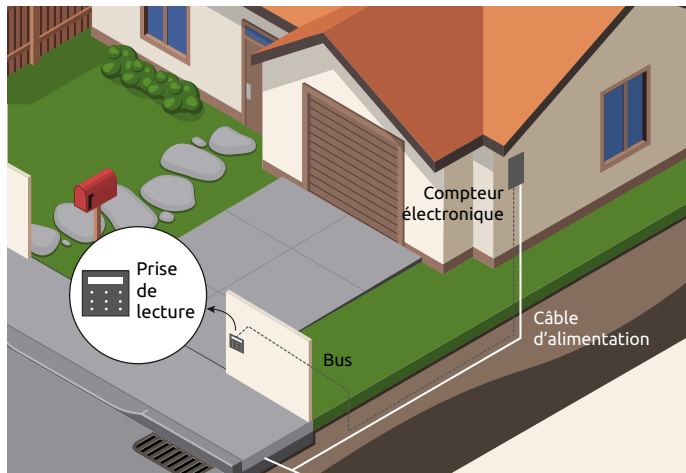


Permet la programmation optimale de votre chauffage, de votre chauffe-eau et de vos équipements électroménagers.

Renseignez-vous auprès de votre fournisseur

# Le relevé à distance

Grâce à une liaison spéciale par fil, appelée BUS, le releveur peut lire votre compteur à distance. Les relevés sont effectués sans vous déranger, même si vous êtes absent lors du passage du releveur.



Vous souhaitez des renseignements ou des conseils :  
faites appel au service dont l'adresse  
et le numéro de téléphone  
sont indiqués sur votre facture.

## Retrouvez-nous sur Internet



enedis.fr



enedis.official



@enedis



enedis.official

Tour Enedis - 34 place des Corolles

92079 Paris La Défense

Enedis - SA à directoire et à conseil de surveillance au capital de 270 037 000 euros

R.C.S. Nanterre 444 608 442